

# DOSSIER D'INFORMATION

Adresse du projet SFR :  
Copropriété Sixte Isnard  
31, avenue de la Trillade - Bât.D

Commune de :  
84000 AVIGNON

Référence SFR :  
840000 AVIGNON TRILLADE

TERRITOIRE

RÉSEAU

VILLE NUMÉRIQUE

MOBILITÉ

PROXIMITÉ

TRÈS HAUT DÉBIT

SERVICES

ENVIRONNEMENT

ENGAGEMENT



# SOMMAIRE

## 1ere PARTIE – Le Projet SFR

Introduction .....	3
La motivation du projet : pourquoi faire évoluer une antenne-relais existante ?.....	4
Caractéristiques du projet.....	5
Déclaration ANFR.....	9
Description détaillée du projet .....	10

## 2e PARTIE – Connaissances scientifiques et réglementation (documents de l'Etat)

Les fiches interministérielles pédagogiques :

- « Antennes-relais de téléphonie mobile » ;
- « Les obligations des opérateurs de téléphonie mobile à l'égard de l'État et des utilisateurs ».

## 3e PARTIE – Pour aller plus loin

Les phases de déploiement d'une antenne-relais

Les technologies déployées



## Introduction

Le déploiement du Très Haut Débit est un enjeu majeur et une priorité pour SFR. Sur le marché des télécoms, SFR est le deuxième opérateur en France avec des positions d'envergure sur l'ensemble du marché, que ce soit auprès du grand public, des entreprises, des collectivités ou des opérateurs.

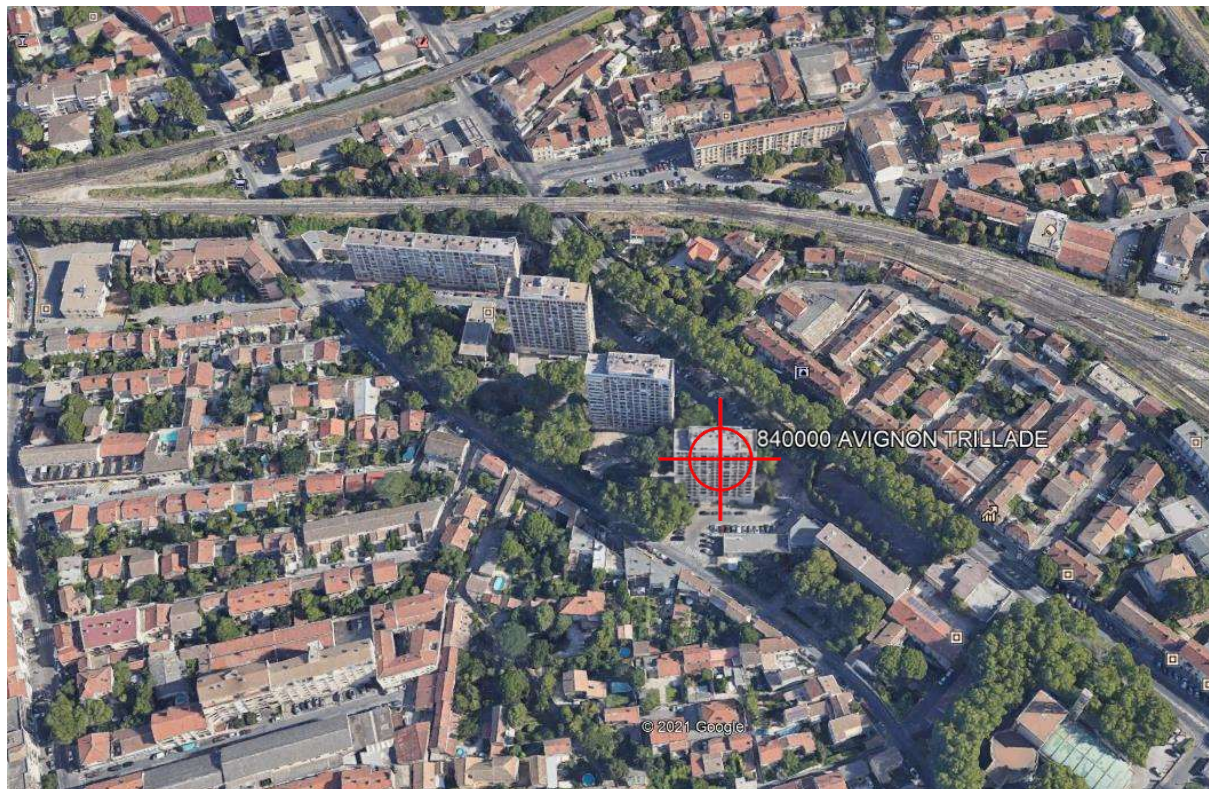
Grâce à ses investissements massifs, SFR ambitionne de créer le leader national de la convergence du Très Haut Débit Fixe-Mobile.

SFR propose une offre complète de services d'accès à Internet, de téléphonie fixe et mobile et de contenus audiovisuels et se positionne également comme un expert de solutions de communications unifiées, d'Internet des Objets et de Cloud Computing pour les entreprises. Pour le grand public, le groupe commercialise ses offres sous les marques SFR et RED by SFR et pour l'entreprise, sous la marque SFR Business.



## Pourquoi faire évoluer une antenne-relais existante ?

Nous prévoyons de faire évoluer nos équipements afin de vous apporter de nouveaux services (3G, 4G, 4G+ ou 5G par exemple) et vous permettre d'utiliser dans les meilleures conditions notre réseau de téléphonie mobile conformément à nos obligations réglementaires.



## Caractéristiques du projet

Coordonnées géographiques en Lambert :

- X : 799313 m

- Y : 1885345 m

- Z : 20 NGF

## Dossier d'urbanisme

Déclaration préalable		Permis de construire	
<input checked="" type="checkbox"/> Oui	<input type="checkbox"/> Non	<input type="checkbox"/> Oui	<input checked="" type="checkbox"/> Non

## Calendrier indicatif des travaux :

Trimestre prévisionnel des travaux 2ème TRIMESTRE 2021



## Caractéristiques d'ingénierie radio :

- 2G, 3G, 4G avec antennes à faisceaux Fixes de gain 17 dBi

Systèmes	Actuel	A terme	Puissance PIRE (dBW)	Azimuts	Tilt	HBA <sup>1</sup>
4G - LTE 700	<input type="checkbox"/>	<input type="checkbox"/>	30	/	/	/
4G - LTE 800	<input checked="" type="checkbox"/>	<input checked="" type="checkbox"/>	33	0°/120°240°	2°/2°/2°	47.42/ 47.70
2G – GSM 900	<input checked="" type="checkbox"/>	<input checked="" type="checkbox"/>	33 - 34	0°/120°240°	2°/2°/2°	47.42/ 47.70
3G - UMTS 900	<input checked="" type="checkbox"/>	<input checked="" type="checkbox"/>	33	0°/120°240°	2°/2°/2°	47.42/ 47.70
4G - LTE 1800	<input checked="" type="checkbox"/>	<input checked="" type="checkbox"/>	33	0°/120°240°	2°/2°/2°	47.42/ 47.70
3G-UMTS 2100	<input checked="" type="checkbox"/>	<input checked="" type="checkbox"/>		/	/	/
4G – LTE 2100	<input checked="" type="checkbox"/>	<input checked="" type="checkbox"/>	35	0°/120°240°	2°/2°/2°	47.42/ 47.70
5G – NR 2100	<input type="checkbox"/>	<input checked="" type="checkbox"/>		0°/120°240°	2°/2°/2°	47.42/ 47.70
4G - LTE 2600	<input checked="" type="checkbox"/>	<input checked="" type="checkbox"/>	36	0°/120°240°	2°/2°/2°	47.42/ 47.70

Tableau de correspondance des puissances pour une antenne typique de gain 17dBi :

PIRE <sup>2</sup> (dBW)	PAR <sup>3</sup> (dBW)
30	28
33	31
34	32
35	33
36	34
40	38

<sup>1</sup> Hauteur Bas d'Antenne

<sup>2</sup> Puissance Isotrope Rayonnée Equivalente

<sup>3</sup> Puissance Apparente Rayonnée



- 5G avec antennes à faisceaux orientables de gain 24 dBi

Systèmes	Actuel	A terme	Puissance PIRE maximale moyenne (dBW)	Azimuts	Tilt	HBA <sup>4</sup>
5G – NR 3500		<input checked="" type="checkbox"/>	40	0°/120°/240°	2°/2°/2°	47.42

« Les technologies d'antennes actives sont caractérisées par une plus grande dispersion dans le temps et dans l'espace de la puissance rayonnée par rapport aux antennes passives. Pour cette raison, on n'indique pas la PIRE mais la puissance maximale moyenne rayonnée (ou PIRE maximale moyenne), qui est beaucoup plus représentative de la puissance effectivement utilisée et rayonnée par l'antenne »

---

<sup>4</sup> Hauteur Bas d'Antenne



**Adresse de la Direction Support aux Opérations Réseaux chargée du dossier :**

SFR  
Jean-Marc Berti  
Chargé de Relations Patrimoine  
Direction Support aux Opérations Réseaux  
Patrimoine et Environnement Méditerranée SFR  
Bâtiment le Sulky  
389 Avenue du Club Hippique  
CS 70419  
13097 Aix en Provence cedex 2

[Jean-marc.berti@sfr.com](mailto:Jean-marc.berti@sfr.com)





## Déclaration ANFR

1. Conformité de l'installation aux périmètres de sécurité du guide technique DR 17

Oui  non

2. Existence d'un périmètre de sécurité accessible au public :

Oui, balisé  oui, non balisé  non

Périmètre de sécurité : zone au voisinage de l'antenne dans laquelle le champ électromagnétique peut être supérieur au seuil du décret ci-dessous.

3. Le champ radioélectrique maximum qui sera produit par la station objet de la demande sera-t-il inférieur à la valeur de référence du décret n°2002-775 du 3 mai 2002 en dehors de l'éventuel périmètre de sécurité ?

Oui  non

4. Présence d'un établissement particulier de notoriété publique visé à l'article 5 du décret n°2002-775 situés à moins de 100 mètres de l'antenne d'émission

Oui  non

Si la réponse est OUI, liste des établissements en précisant pour chacun :

- le nom Ecole Maternelle et Primaire Sixte Isnard
- l'adresse 31 ter Ave de la Trillade, 84000 AVIGNON
- l'estimation du niveau maximum de champ reçu, 0,07517384 en volts par mètre et 0,18% sous la forme d'un pourcentage par rapport au niveau de référence du décret n°2002-775 :

## Description détaillée du projet

Dans le cadre du projet décrit dans ce dossier, **SFR** prévoit notamment de déployer la 5G. **Les systèmes et fréquences ajoutés sont la 5G NR3500.**

Ce projet consiste à déployer une nouvelle antenne à faisceau orientable par secteur, dans les mêmes azimuts que les antennes existantes\*:

\* L'introduction de la technologie 5G fait l'objet d'une autorisation préalable de **l'Agence nationale des fréquences** pour chacun des sites concernés. Elle s'inscrit dans le respect strict et continu des valeurs limites d'exposition du public aux champs électromagnétiques établis par le décret 2002-775 du 3 mai 2002.



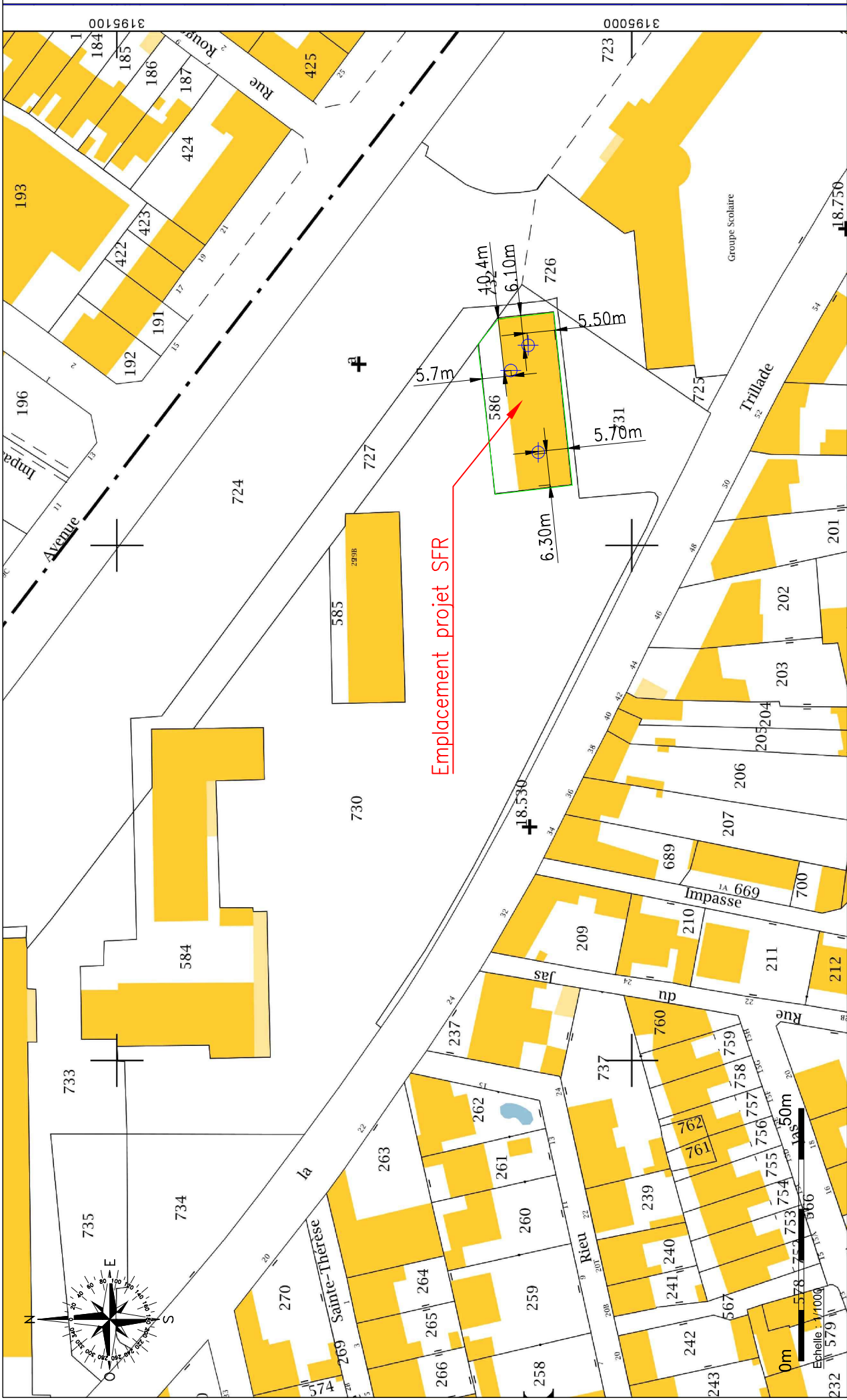
## Extrait du plan cadastral





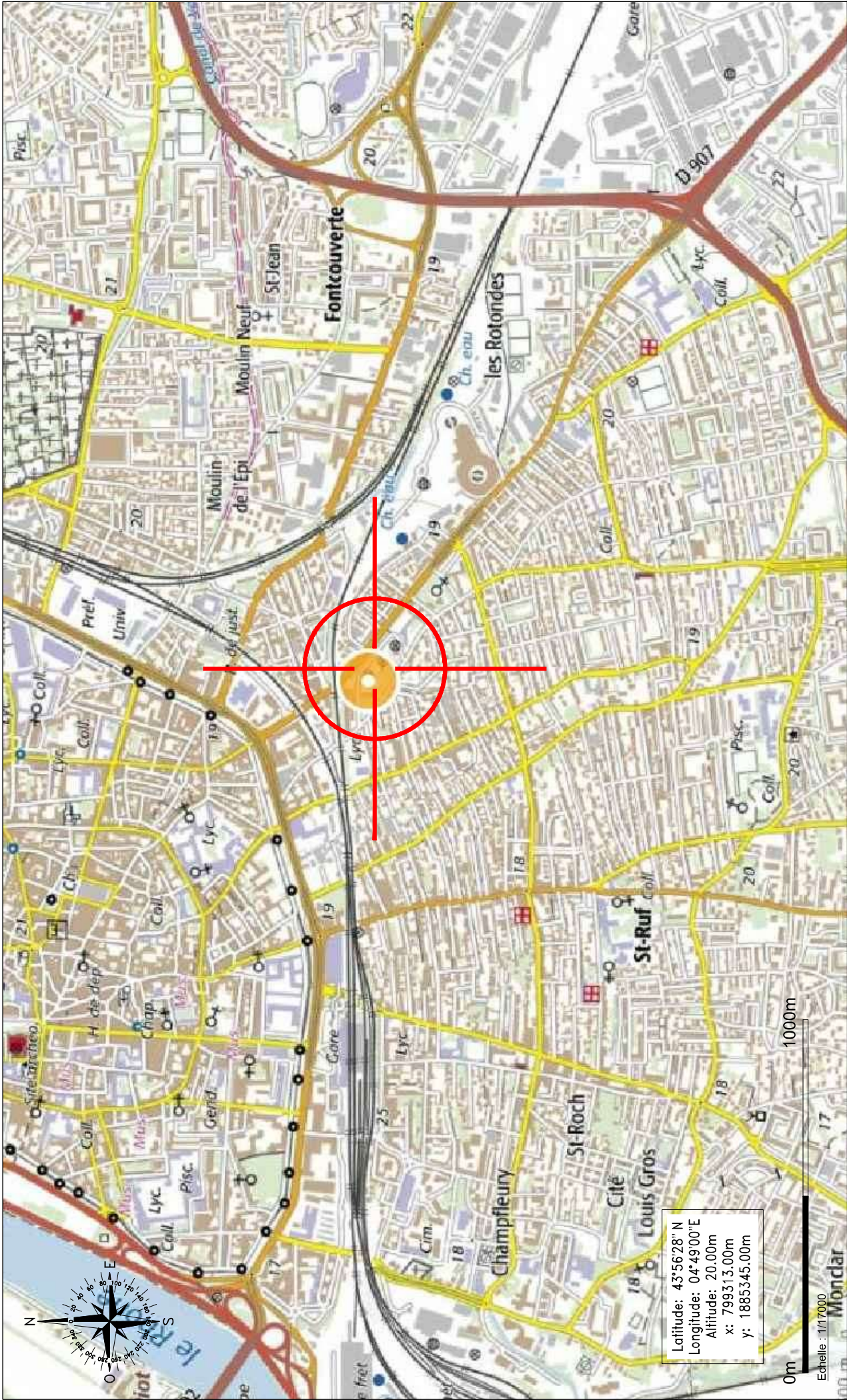
## Plan de situation à l'échelle 1/1000





Emplacement projet SFR

HIVORY 840000		SFR	
HIVORY 840000		Hivory Pour un territoire connecté	
AVIGNON TRILLADE		PLAN DE SITUATION	
DIM 5G		HIVORY-PROS-URBANISME	
MODIFICATIONS		ENTREPRISE RESPONSABLE DU PLAN	
DATE		05/11/20	
INDICE		V1	
Client: SFR		3/3	
DIM		3/3	
2-4A		05/11/20	



Latitude: 43°56'28" N  
 Longitude: 04°49'00" E  
 Altitude: 20.00m  
 x: 799313.00m  
 y: 1885345.00m

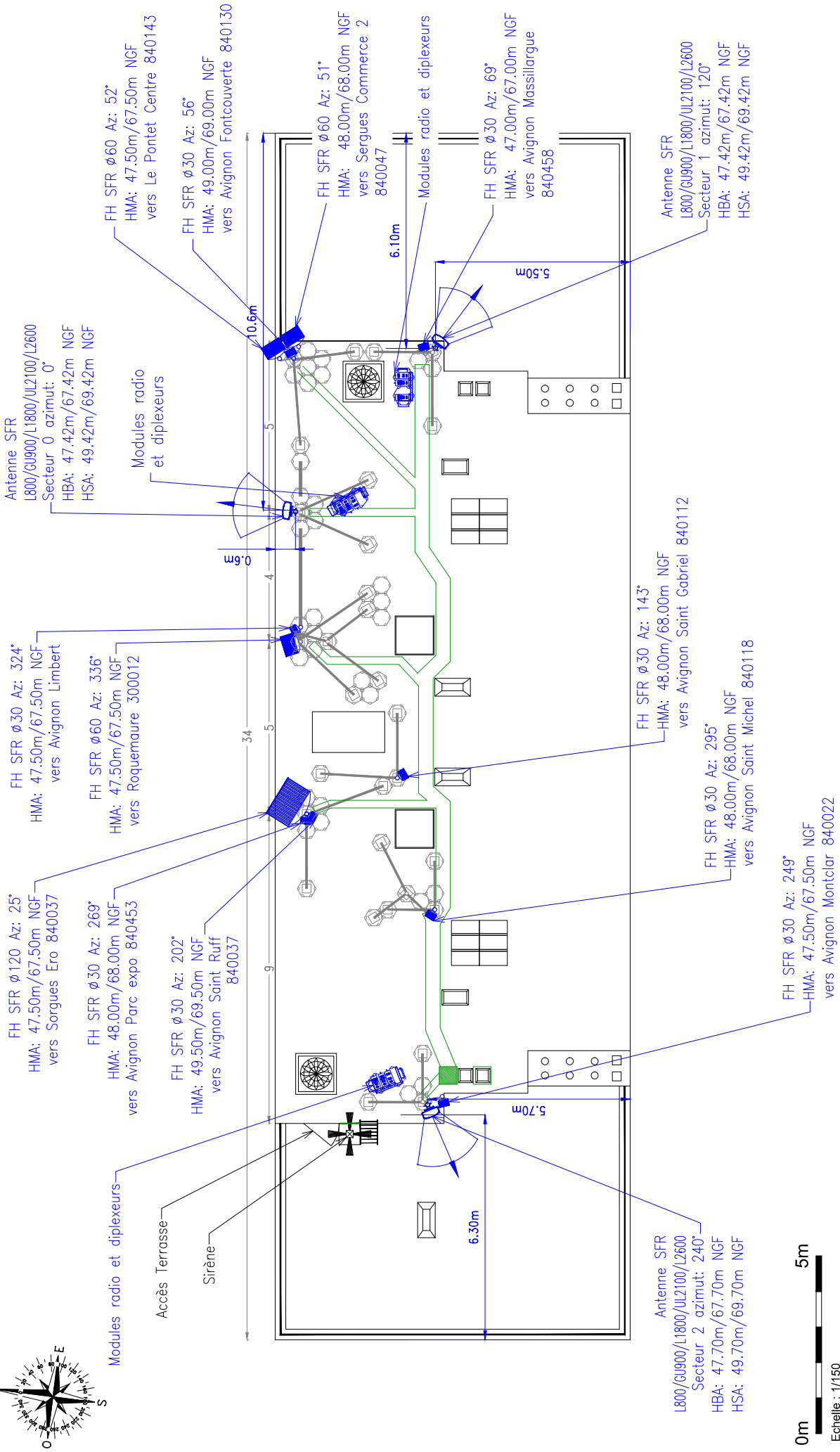
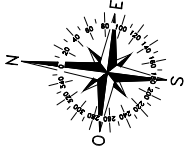
Echelle : 1/17000

HIVORY 840000		SFR	
HIVORY		Hivory Pour un territoire connecté	
AVIGNON TRILLADE		PLAN IGN	
		Client: SFR	
		DIM	
		1/3	
		05/11/20	
		2-4A	
		INDICE	
		V1	
		DATE	
		05/11/20	
		ENTREPRISE RESPONSABLE DU PLAN	
		HIVORY-PROS-URBANISME	
		HIVORY-SFR	
		DESSINATEUR	
		MODIFICATIONS	
DIM 5G			

## Plan de masse - Avant travaux



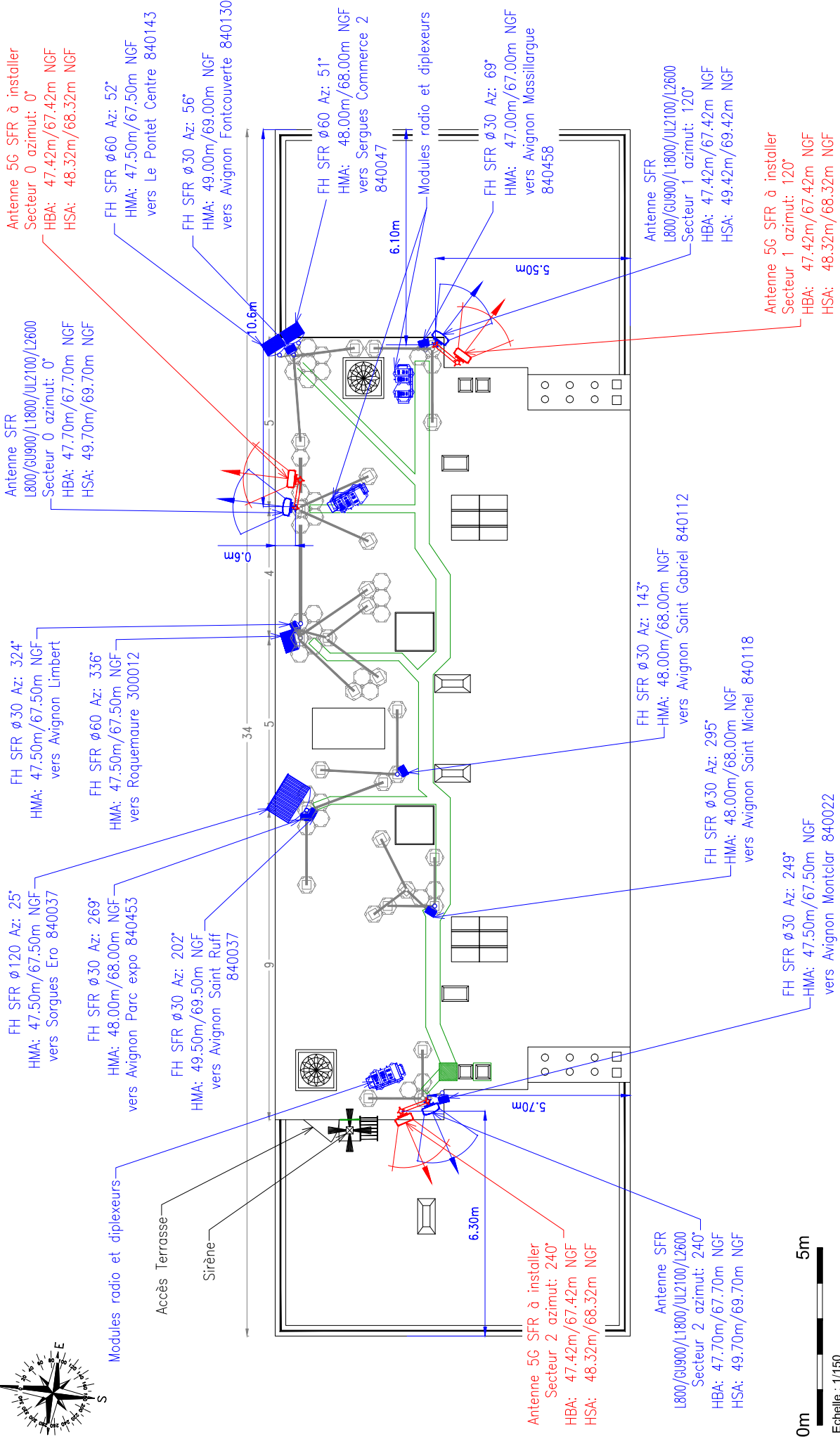
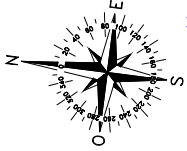




AVIGNON TRILLADE		HIVORY 840000	
PLAN DE MASSE - EXISTANT		SFR Hivory Pour un territoire connecté	
DIM 5G	HIVORY-PROS-URBANISME	HIVORY-SFR	ENTREPRISE RESPONSABLE DU PLAN
MODIFICATIONS	DESSINATEUR	DATE	INDICE
		05/11/20	V1
		Client: SFR	DIM
		1/2	05/11/20
			2-4B

## Plan de masse – Après travaux





0m 5m  
Echelle : 1/150

HIVORY 840000		HIVORY TRILLADE		HIVORY 840000	
AVIGNON TRILLADE		PLAN DE MASSE - PROJET		SFR Pour un territoire connecté	
HIVORY - PROS-URBANISME		HIVORY - SFR		SFR	
DESSINATEUR		ENTREPRISE RESPONSABLE DU PLAN		Client: SFR	
MODIFICATIONS		DATE		DIM	
DIM 5G		05/11/20 V1		2/2	
		INDICE		05/11/20	
				2-4B	

## Plans en élévation - Avant travaux



Antenne SFR  
L800/GU900/L1800/UL2100/L2600  
Secteur 2 azimut: 240°  
HBA: 47.70m/67.70m NGF  
HSA: 49.70m/69.70m NGF

FH SFR  $\varnothing$ 30 Az:202°  
HMA:49.50m/  
69.50mNGF  
vers Avignon  
Saint Ruff 840037

Antenne SFR  
L800/GU900/L1800/UL2100/L2600  
Secteur 0 azimut: 0°  
HBA:47.70m/67.70m NGF  
HSA:49.70m/69.70m NGF

Antenne SFR  
L800/GU900/L1800/UL2100/L2600  
Secteur 1 azimut: 120°  
HBA: 47.42m/67.42m NGF  
HSA: 49.42m/69.42m NGF

FH SFR  $\varnothing$ 30 Az:269°  
HMA:48.00m/  
68.00mNGF  
vers Avignon  
Parc expo 840453

Modules radio  
et diplexeurs

+ 70.20m NGF  
Côte Sommitale 50.20m

+ 69.42m NGF  
HSA Secteur1: 49.42m

+ 67.42m NGF  
HBA:47.42m

+ 66.00m NGF  
Terrasse supérieure:46.00m

+ 69.70m NGF  
HSA Secteur 0 & 2 : 49.70m

+ 67.70m NGF  
HBA Secteur 0 & 2 : 47.70m

Accès Terrasse

FH SFR  $\varnothing$ 30 Az: 249°  
HMA: 47.50m/67.50m NGF  
vers Avignon Montclar 840022

Modules radio et diplexeurs

FH SFR  $\varnothing$ 30 Az: 295°  
HMA: 48.00m/68.00m NGF  
vers Avignon Saint Michel 840118

FH SFR  $\varnothing$ 120 Az: 25°  
HMA: 47.50m/67.50m NGF  
vers Sorgues Ero 840037

FH SFR  $\varnothing$ 30 Az: 143°  
HMA: 48.00m/68.00m NGF  
vers Avignon Saint Gabriel 840112

FH SFR  $\varnothing$ 30 Az: 69°  
HMA: 47.00m/67.00mNGF  
vers Avignon Massillargue  
840458

FH SFR  $\varnothing$ 30 Az: 56°  
HMA: 49.00m/69.00mNGF  
vers Avignon Fontcouverte  
840130

FH SFR  $\varnothing$ 60 Az: 51°  
HMA: 48.00m/68.00m NGF  
vers Sergues Commerce 2  
840047

FH SFR  $\varnothing$ 60 Az: 52°  
HMA: 47.50m/67.50m NGF  
vers Le Pontet Centre 840143

FH SFR  $\varnothing$ 30 Az: 324°  
HMA: 47.50m/67.50m NGF  
vers Avignon Limbert

FH SFR  $\varnothing$ 60 Az: 336°  
HMA: 47.50m/67.50m NGF  
vers Roquemaure 300012

Local Technique SFR

0m 10m 20m

Echelle : 1/250

+ 20m NGF  
Sol : 0.00m

HIVORY 840000		SFR		05/11/20		2-4C	
HIVORY		Hivory Pour un territoire connecté		1/2		DIM	
AVIGNON TRILLADE		PLAN D'ELEVATION - EXISTANT					
		Client: SFR					
		INDICE		V1			
		DATE		05/11/20			
		ENTREPRISE RESPONSABLE DU PLAN		HIVORY - SFR			
		DESSINATEUR		HIVORY - PROS - URBANISME			
DIM 5G		MODIFICATIONS					

## Plans en élévation - Après travaux



Antenne SFR  
L800/GU900/L1800/UL2100/L2600  
Secteur 2 azimut: 240°  
HBA: 47.70m/67.70m NGF  
HSA: 49.70m/69.70m NGF

FH SFR  $\phi$ 30 Az:202°  
HMA:49.50m/  
69.50mNGF  
vers Avignon  
Saint Ruff 840037

Antenne 5G SFR à installer  
Secteur 0 azimut: 0°  
HBA: 47.42m/67.42m NGF  
HSA: 48.32m/68.32m NGF

Antenne SFR  
L800/GU900/L1800/UL2100/L2600  
Secteur 1 azimut: 120°  
HBA: 47.42m/67.42m NGF  
HSA: 49.42m/69.42m NGF

Antenne 5G SFR à installer  
Secteur 2 azimut: 240°  
HBA: 47.42m/67.42m NGF  
HSA: 48.32m/68.32m NGF

FH SFR  $\phi$ 30 Az:269°  
HMA:48.00m/  
68.00mNGF  
vers Avignon  
Parc expo 840453

Antenne SFR  
L800/GU900/L1800/UL2100/L2600  
Secteur 0 azimut: 0°  
HBA:47.70m/67.70m NGF  
HSA:49.70m/69.70m NGF

Antenne 5G SFR à installer  
Secteur 2 azimut: 240°  
HBA: 47.42m/67.42m NGF  
HSA: 48.32m/68.32m NGF

Modules radio  
et diplexeurs

70.20m NGF  
Côte Sommitale: 50.20m

69.42m NGF  
HSA Secteur1: 49.42m

67.42m NGF  
HBA:47.42m

66.00m NGF  
Terrasse supérieure:46.00m

FH SFR  $\phi$ 30 Az: 69°  
HMA: 47.00m/67.00mNGF  
vers Avignon Massillargue  
840458

FH SFR  $\phi$ 30 Az: 56°  
HMA: 49.00m/69.00mNGF  
vers Avignon Fontcouverte  
840130

FH SFR  $\phi$ 60 Az: 51°  
HMA: 48.00m/68.00m NGF  
vers Sergues Commerce 2  
840047

FH SFR  $\phi$ 60 Az: 52°  
HMA: 47.50m/67.50m NGF  
vers Le Pontet Centre 840143

FH SFR  $\phi$ 30 Az: 324°  
HMA: 47.50m/67.50m NGF  
vers Avignon Limbert

FH SFR  $\phi$ 60 Az: 336°  
HMA: 47.50m/67.50m NGF  
vers Roquemaure 300012

69.70m NGF  
HSA Secteur 0 & 2 : 49.70m

67.70m NGF  
HBA Secteur 0 & 2 : 47.70m

67.42m NGF  
HBA Antennes 5G: 47.42m

Accès Terrasse

FH SFR  $\phi$ 30 Az: 249°  
HMA: 47.50m/67.50m NGF  
vers Avignon Montclar 840022

Modules radio et diplexeurs

FH SFR  $\phi$ 30 Az: 295°  
HMA: 48.00m/68.00m NGF  
vers Avignon Saint Michel 840118

FH SFR  $\phi$ 120 Az: 25°  
HMA: 47.50m/67.50m NGF  
vers Sorgues Ero 840037

FH SFR  $\phi$ 30 Az: 143°  
HMA: 48.00m/68.00m NGF  
vers Avignon Saint Gabriel 840112

Local Technique SFR



HIVORY 840000

HIVORY

PLAN D'ELEVATION - PROJET

AVIGNON TRILLADE

Client: SFR

DIM

2/2

05/11/20

2-4C

INDICE

V1

DATE

05/11/20

ENTREPRISE RESPONSABLE DU PLAN

HIVORY-SFR

DESSINATEUR

HIVORY-PROS-URBANISME

MODIFICATIONS

DIM 5G

20m NGF  
Sol : 0.00m

0m 10m 20m

Echelle : 1/250

**Photographies – Avant travaux**



**Photographies – Après travaux**





## Photographies – Avant travaux



## Photographies – Après travaux



**Photographies – Avant travaux**



**Photographies – Après travaux**



**Photographies – Avant travaux**



**Photographies – Après travaux**



Photographies – Avant travaux



Photographies – Après travaux



## Photographies – Avant travaux/ Après travaux



**Antennes non-visibles**

## 2e PARTIE – CONNAISSANCES SCIENTIFIQUES ET REGLEMENTATION

Documents de l'Etat consultables sur le site Internet :  
[www.radiofrquences.gouv.fr](http://www.radiofrquences.gouv.fr)

Janvier 2017

# Antennes-relais de téléphonie **mobile**



[www.radiofrquences.gouv.fr](http://www.radiofrquences.gouv.fr)

SFR

**La téléphonie mobile** est aujourd'hui une technologie de communication très courante dans le monde. En France, environ 92% de la population utilise des téléphones mobiles.

Pour établir les communications, un réseau d'antennes-relais est installé sur tout le territoire.

Ce réseau est en constante évolution pour s'adapter aux besoins des utilisateurs. En effet, si depuis l'origine la téléphonie mobile permet de transmettre de la voix et des textes courts SMS (antennes-relais 2G de 2<sup>e</sup> génération ou 2G), aujourd'hui beaucoup d'autres usages se développent comme les MMS vidéo, l'accès à internet, la télévision, ... (antennes-relais de 3<sup>e</sup> et 4<sup>e</sup> génération 3G et 4G).

### QUE SAIT-ON DES EFFETS SANITAIRES LIÉS AUX ANTENNES-RELAIS ?

Que disent les experts ?

Il est établi qu'une exposition aiguë de forte intensité aux champs électromagnétiques radiofréquences peut provoquer des effets thermiques, c'est-à-dire une augmentation de la température des tissus. C'est pour empêcher l'apparition de ces effets thermiques que des valeurs limites d'exposition ont été élaborées.

Des interrogations subsistent sur d'éventuels effets à long terme pour des utilisateurs intensifs de téléphones mobiles, dont l'usage conduit à des niveaux d'exposition très nettement supérieurs à ceux qui sont constatés à proximité des antennes-relais. C'est la raison pour laquelle les champs électromagnétiques radiofréquences ont été classés, en mai 2011, par le Centre International de Recherche sur le Cancer (CIRC) en « peut-être cancérigène », en raison d'un nombre très limité de données suggérant un effet

#### Chiffres clés

##### • Fréquences :

GSM (2G) : 900 MHz et 1800 MHz  
UMTS (3G) : 900 MHz et 2100 MHz  
LTE (4G) : 700 MHz, 800 MHz, 1800 MHz et 2600 MHz

• Puissances : 1 Watt à quelques dizaines de Watts

• Portées : 1 à 10 km



#### Recherche

Afin d'améliorer les connaissances sur les effets sanitaires des radiofréquences, l'Anses a été dotée par l'État d'un fonds de 2 M€ par an, alimenté par une imposition additionnelle sur les opérateurs de téléphonie mobile



cancérigène chez l'homme et de résultats insuffisants chez l'animal de laboratoire, rejoignant en cela l'avis de l'Agence nationale de sécurité sanitaire, de l'alimentation, de l'environnement et du travail (Anses), publié en 2009 et mis à jour en 2013.

Les conclusions de l'évaluation des risques ne mettent pas en évidence d'effets sanitaires avérés.

Certaines publications évoquent néanmoins une possible augmentation du risque de tumeur cérébrale, sur le long terme, pour les utilisateurs intensifs de téléphones portables. Les conclusions de l'expertise sont donc en cohérence avec le classement proposé par le CIRC. Par ailleurs, l'expertise

2

fait apparaître, avec des niveaux de preuve limités, différents effets biologiques chez l'Homme ou chez l'animal : ils peuvent concerner le sommeil, la fertilité mâle ou encore les performances cognitives. Des effets biologiques, correspondant à des changements généralement réversibles dans le fonctionnement interne de l'organisme, peuvent ainsi être observés. Néanmoins, les experts de l'Agence n'ont pu établir un lien de causalité entre les effets biologiques décrits sur des modèles cellulaires, animaux ou chez l'Homme et d'éventuels effets sanitaires qui en résulteraient.

Compte tenu de ces éléments, il n'apparaît pas fondé, sur une base sanitaire, de proposer de nouvelles valeurs limites d'exposition pour la population générale.

#### PEUT-ON ÊTRE HYPERSENSIBLE AUX CHAMPS ÉLECTROMAGNÉTIQUES ?

Ce terme est utilisé pour définir un ensemble de symptômes variés et non spécifiques à une pathologie particulière (maux de tête, nausées, rougeurs, picotements...) que certaines personnes attribuent à une exposition aux champs électromagnétiques. Toutefois, l'Anses indique qu'en l'état actuel des connaissances, « aucune preuve scientifique d'une relation de causalité entre l'exposi-

tion aux radiofréquences et l'hypermotilité électromagnétique n'a pu être apportée jusqu'à présent ».

Néanmoins, on ne peut ignorer les souffrances exprimées par les personnes concernées. C'est pourquoi un protocole d'accueil et de prise en charge de ces patients a été élaboré en collaboration avec les équipes médicales de l'hôpital Cochin à Paris. Dans ce cadre, les personnes peuvent être reçues dans différents centres de consultation de pathologie professionnelle et environnementale (CCPP).

#### QUELLES SONT LES VALEURS LIMITES D'EXPOSITION ?

Les valeurs limites d'exposition du public aux champs électromagnétiques émis par les équipements utilisés dans les réseaux de télécommunication ou par les installations radioélectriques sont fixées, en France, par le décret 2002-775 du 3 mai 2002 et permettent d'assurer une protection contre les effets établis des champs électromagnétiques radiofréquences. À l'image de la grande majorité des pays membres de l'Union européenne, celles-ci sont issues de la recommandation du Conseil de l'Union européenne 1999/519/CE du 12 juillet 1999 relative à l'exposition du public aux champs électromagnétiques et conformes aux recommandations de l'OMS (Organisation mondiale de la santé).

#### Valeurs limites d'exposition

- 2G : 41 à 58 V/m
- 3G : 41 à 61 V/m
- 4G : 36 à 61 V/m
- Radio : 28 V/m
- Télévision : 31 à 41 V/m

**On mesure l'intensité du champ électrique en volts par mètre (V/m).**



#### QUELLES SONT LES CONDITIONS D'IMPLANTATION ?

1) Obtention d'autorisations préalables au niveau national

Préalablement au déploiement d'un réseau mobile, l'autorité de régulation des communications électroniques et des postes

3



[ARCEP] délivre une autorisation individuelle d'utilisation des fréquences à l'opérateur. Ce dernier peut déployer son réseau en installant des antennes-relais.

☞ Tous les émetteurs d'une puissance de plus de 5 watts doivent obtenir une autorisation de l'Agence nationale des fréquences (ANFR) pour pouvoir émettre. Les émetteurs d'une puissance comprise entre 1 et 5 watts sont uniquement soumis à déclaration.

## 2) Information et concertation au niveau local

☞ Les exploitants d'antennes existantes sur une commune transmettent, à la demande du maire ou du président d'intercommunalité, un dossier établissant l'état des lieux des antennes concernées.

☞ Les exploitants de nouvelles antennes-relais informent par écrit le Maire ou le président de l'intercommunalité dès la phase de recherche d'implantation et lui transmettent un dossier d'information 2 mois avant le dépôt de la demande d'autorisation d'urbanisme.

☞ Les exploitants d'antennes-relais qui souhaitent les modifier de façon substantielle et dont la modification serait susceptible d'avoir un impact sur le niveau de champs électromagnétiques émis doivent transmettre au maire ou au président d'intercommunalité un dossier d'information deux mois avant le début des travaux.

☞ Pour les installations radioélectriques ne nécessitant pas d'autorisation d'urbanisme (exemple : antennes implantées sur des pylônes existants d'opérateurs de communications électriques, de TDF ou de RTE), la transmission du dossier d'information a lieu au moins 2 mois avant le début de l'implantation de l'installation.

☞ À la demande du Maire, le dossier d'information peut contenir une simulation de l'exposition aux champs électromagnétiques

générée par l'installation selon les lignes directrices publiées par l'Agence nationale des fréquences.

☞ Le dossier d'information et la simulation d'exposition (lorsqu'elle a été demandée) sont mis à disposition des habitants de la commune concernée au plus tard 10 jours après leur communication au Maire. Les habitants ont ensuite 3 semaines pour formuler leurs observations lorsque le Maire ou le président de l'intercommunalité leur ont donné cette possibilité.

☞ Le Préfet peut, lorsqu'il estime qu'une médiation est requise, réunir une instance de concertation de sa propre initiative ou à la demande du Maire ou du président de l'intercommunalité.

## 3) Respect des règles d'urbanisme

Quelle que soit leur hauteur, les antennes émettrices ou réceptrices, installées sur le toit, la terrasse ou le long d'une construction existante, sont soumises à :

☞ déclaration préalable lorsque ni l'emprise au sol ni la surface de plancher n'excède 20 m<sup>2</sup> (article R.421-17 a) et f) du code de l'urbanisme) ;

☞ permis de construire au-delà de 20 m<sup>2</sup> d'emprise au sol ou de surface de plancher (article R. 421-14 a) du code de l'urbanisme) ;

Les antennes au sol constituent des constructions nouvelles et sont soumises, en application des articles R. 421-1, R. 421-2 et R. 421-9 du code de l'urbanisme, à

☞ déclaration préalable lorsque leur hauteur est inférieure ou égale à 12 m et que la surface de plancher ou l'emprise au sol est supérieure à 5 m<sup>2</sup> sans excéder 20 m<sup>2</sup> ;

☞ déclaration préalable lorsque leur hauteur est supérieure à 12 m et que ni la surface de

plancher ni l'emprise au sol n'excède 5 m<sup>2</sup> ;  
☞ permis de construire lorsque leur hauteur est supérieure à 12 m et que la surface de plancher ou l'emprise au sol est supérieure à 5 m<sup>2</sup> ; permis de construire, quelle que soit leur hauteur, lorsque l'emprise au sol ou la surface de plancher excède 20 m<sup>2</sup>.

Ces obligations sont renforcées en site classé ou en instance de classement, dans le périmètre d'un site patrimonial remarquable et dans les abords de monuments historiques.

Les installations qui ne sont soumises à aucune formalité (pas de modification de l'aspect extérieur d'un immeuble existant, moins de 12 mètres de hauteur, et local technique de moins de 5 m<sup>2</sup>) doivent néanmoins respecter les règles générales d'urbanisme et, le cas échéant, les règles du plan local d'urbanisme (article L. 421-8 du code de l'urbanisme).

#### QUI CONTRÔLE L'EXPOSITION DU PUBLIC ?

L'Agence nationale des fréquences (ANFR) est chargée du contrôle de l'exposition du public. Les résultats des mesures peuvent être consultés sur le site [www.cartoradio.fr](http://www.cartoradio.fr). Les organismes chargés des mesures sur le terrain doivent répondre à des exigences d'indépendance et de qualité : ils sont obligatoirement accrédités par le Comité français d'accréditation (COFRAC).

Toute personne peut faire réaliser gratuitement une mesure d'exposition tant dans des locaux d'habitations privés que dans des lieux accessibles au public (formulaire de demande sur le lien : <https://www.service-public.fr/particuliers/vosdroits/R35088>). Une telle demande doit être signée par un organisme habilité (collectivités territoriales,

associations agréées de protection de l'environnement, fédérations d'associations familiales...) avant d'être adressée à l'ANFR. Par ailleurs, l'ANFR a pour mission de préciser la définition des points atypiques, lieux dans lesquels le niveau d'exposition aux champs électromagnétiques dépasse substantiellement celui généralement observé à l'échelle nationale, puis de les recenser et vérifier leur traitement, sous réserve de faisabilité technique.

**Pour en savoir plus :**

[www.radiofrequences.gouv.fr](http://www.radiofrequences.gouv.fr)



Photo : Antenne Toiture/Ile-de-France  
©Arnaud Bouissou/MEDDE

conception graphique et Impression : MEEM/SPSSI/ATL2 - A. SAMY  
Imprimé sur du papier certifié écolabel européen



# Les obligations des opérateurs de téléphonie mobile

## à l'égard de l'État et des utilisateurs de leurs services



Mars 2013

[www.radiofrquences.gouv.fr](http://www.radiofrquences.gouv.fr)

SFR

# C

**haque opérateur** est soumis à de nombreuses obligations, qui concernent notamment la couverture de la population, la qualité de service, le paiement de redevances, la fourniture de certains services ainsi que la protection de la santé et de l'environnement.

Cette fiche présente certaines de ces obligations en distinguant :

• dans le cadre des autorisations générales, **les obligations réglementaires qui sont identiques quel que soit l'opérateur** et qui figurent dans le code des postes et des communications électroniques ;

• dans le cadre des autorisations d'utilisation de fréquences, **les obligations imposées par les décisions administratives individuelles qui sont spécifiques à chaque opérateur** en échange du droit d'utiliser les fréquences qui relèvent du domaine public de l'Etat. Ces obligations figurent dans les décisions individuelles de l'Autorité de régulation des communications électroniques et des postes (ARCEP).

L'ARCEP assure le contrôle du respect de l'ensemble des obligations réglementaires et de celles relevant des autorisations individuelles de chaque opérateur.



## Les obligations réglementaires identiques, quel que soit l'opérateur

### Elles portent notamment sur les aspects suivants

Les conditions de permanence, de qualité et de disponibilité du réseau et du service :

L'opérateur doit prendre les mesures nécessaires

- pour assurer de manière permanente et continue l'exploitation du réseau et des services de communications électroniques,

- pour remédier, dans les délais les plus brefs, aux défaillances du système dégradant la qualité du service pour l'ensemble ou une partie des clients.

- pour garantir une qualité et une disponibilité de service satisfaisantes. L'opérateur doit, notamment, mesurer les indicateurs de qualité de service définis par l'ARCEP et les mettre à disposition du public.

Les prescriptions exigées par la protection de la santé et de l'environnement et par les objectifs d'aménagement du territoire et d'urbanisme.

L'opérateur doit respecter les valeurs limites d'exposition du public aux champs électromagnétiques fixées par le décret du 3 mai 2002. Il doit veiller à

ce que l'exposition des établissements scolaires, crèches et établissements de soin situés à moins de 100 mètres, soit aussi

faible que possible, tout en préservant la qualité du service rendu. Il doit également obtenir une autorisation d'implantation auprès de l'Agence Nationale des Fréquences, qui est chargée de veiller au respect des valeurs limites d'exposition du public.

Il doit, enfin, veiller à ce que l'installation des infrastructures et des équipements sur le domaine public ou dans le cadre de servitudes légales sur les propriétés privées, soit réalisée dans le respect de l'environnement et de la qualité esthétique des lieux.



L'acheminement des appels d'urgence.

L'opérateur doit prendre toutes les mesures de nature à garantir un accès ininterrompu aux services d'urgence, de manière à acheminer les appels d'urgence vers le centre compétent correspondant à la localisation de l'appelant.



# Les obligations spécifiques à chaque opérateur, inscrites dans les autorisations individuelles pour l'utilisation des fréquences 800 MHz, 900 MHz, 1 800 MHz, 2 100 MHz et 2600 MHz

## Elles portent notamment sur les points suivants

### La couverture de la population :

Les opérateurs mobiles ont des obligations individuelles en matière de couverture mobile<sup>1</sup> suivant le service 2G (GSM, GPRS, Edge) 3G (UMTS) ou 4G (LTE).

En 2G, Bouygues Telecom, Orange France et SFR ont chacun l'obligation de couvrir 99% de la population métropolitaine, en incluant la réalisation du programme national d'extension de la couverture 2G des centres-bourgs identifiées en « zones blanches », c'est-à-dire couverts par aucun de ces trois opérateurs.

A travers l'accord du 27 février 2007, les opérateurs sont également tenus de couvrir les axes de transport prioritaires (autoroutes, routes avec un trafic supérieur à 5000 véhicules par jour et axes reliant, au sein de chaque département, les préfectures aux sous-préfectures) ainsi qu'à améliorer la couverture et la qualité de service sur les axes ferroviaires.

En 3G, les obligations de Bouygues Telecom, Orange France, SFR et Free Mobile, portent respectivement sur une couverture de 75 %, 98 %, 99,3 % et 90 % de la population métropolitaine.

En 4G, à 800 Mhz, les obligations de Bouygues Télécom, Orange France et SFR portent sur une couverture de 99,6 % de la population en janvier 2027, avec une obligation départementale de 95 % et une obligation en zone de déploiement prioritaire<sup>2</sup> de 90 % d'ici janvier 2022. Dans le cadre de leurs autorisations à 2,6 Ghz, les opérateurs Bouygues Télécom, Free Mobile, Orange France et SFR ont l'obligation

Photo : Antenne Toiture/Ile-de-France  
©Arnaud Bouissou/MEDDE

de couvrir 75 % de la population en octobre 2023, avec un réseau à très haut débit mobile.

Chaque opérateur mobile titulaire d'une licence est tenu de publier sur son site web des informations relatives à sa couverture du territoire. Des enquêtes de terrain sont menées annuellement au niveau d'environ 250 cantons afin de vérifier la fiabilité des cartes publiées, selon une méthode définie par l'ARCEP.

### Les conditions de permanence, de qualité et de disponibilité des services mobiles :

Chaque opérateur doit respecter, dans sa zone de couverture, des obligations en matière de qualité de service. Ces obligations portent pour le service téléphonique sur un taux de réussite des communications en agglomération à l'intérieur et à l'extérieur des bâtiments, d'au moins 90%. D'autres obligations sont fixées pour les services SMS et les transferts de données.

L'ARCEP conduit et publie chaque année une enquête de mesure de la qualité de service de chaque réseau mobile qui vise notamment à vérifier le respect des obligations de chaque opérateur.

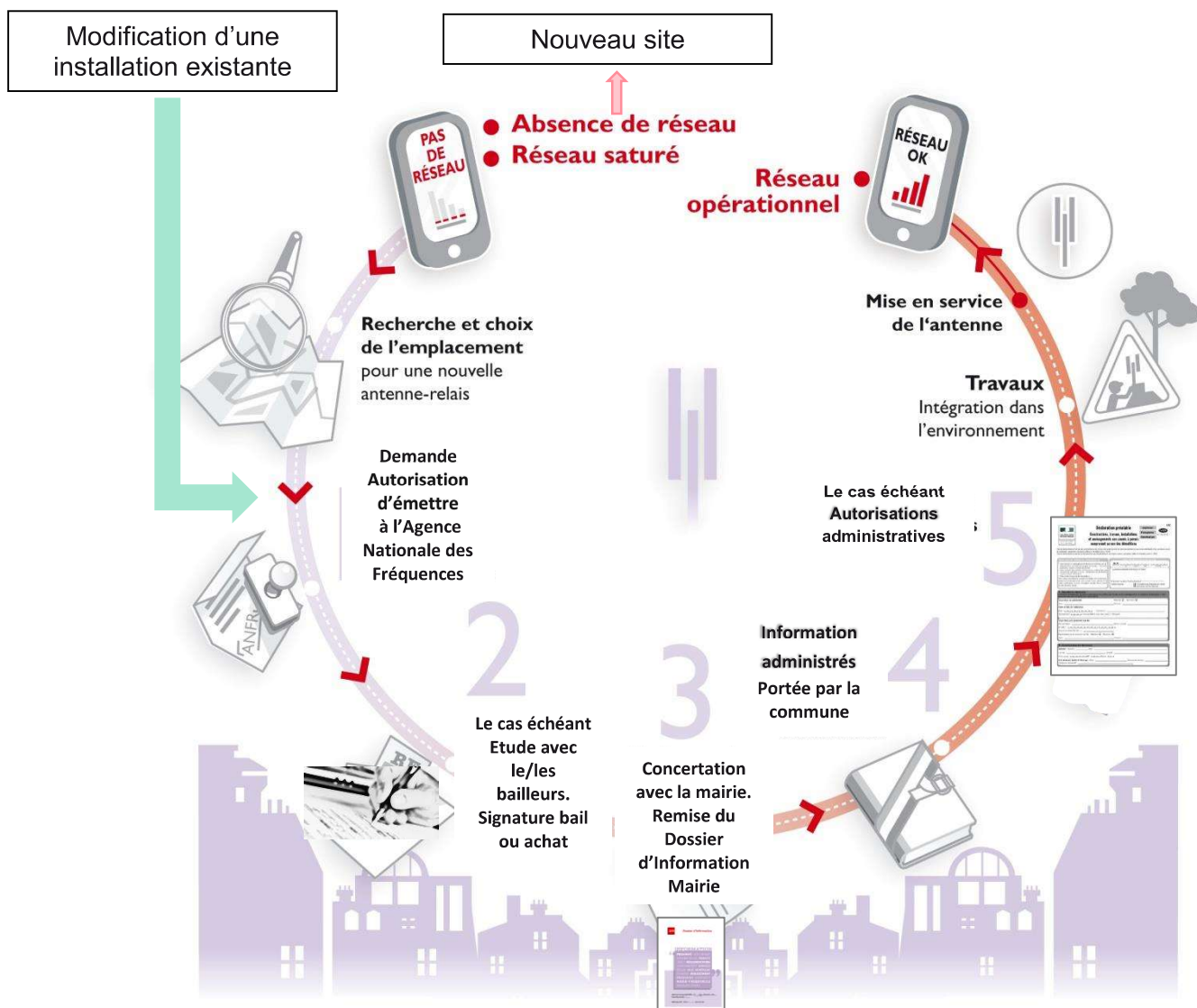
Par ailleurs, et parallèlement aux obligations imposées par l'Etat aux opérateurs mentionnées dans la présente fiche, ces derniers ont également des engagements contractuels à l'égard de leurs clients, qui portent notamment sur la couverture, la continuité et la qualité du service.

<sup>1</sup> Les critères d'appréciation de la couverture figurent dans la décision de l'ARCEP n° 2007-0178 du 20.2.2007

<sup>2</sup> Zones les moins denses du territoire : 18 % de la population et 63 % de la population

## 3e PARTIE – Pour aller plus loin

### 3.1 LES PHASES DE DEPLOIEMENT D'UNE ANTENNE-RELAIS



Pour permettre à ses clients de disposer de services de téléphonie mobile innovant et de qualité, il est nécessaire, pour un opérateur de téléphonie mobile, d'anticiper les besoins d'aujourd'hui et de demain des utilisateurs. Le réseau doit être en mesure d'assurer une couverture de qualité et d'évoluer au rythme des utilisations de la population.

## 3.2 LES TECHNOLOGIES DEPLOYEES

1

Le GSM, « Global System for Mobile Communications » (la « 2<sup>ème</sup> génération » ou 2G) qui utilise des fréquences autour de 900 MHz et de 1800 MHz, essentiellement destinées au **transport de la voix**.

2

L'UMTS, « Universal Mobile Telecommunication Systems » (la 3<sup>ème</sup> génération » ou 3G) qui utilise des fréquences autour de 900 MHz et de 2 100 MHz, permettant notamment le **transfert de données et l'accès à l'internet mobile**.

3

La LTE, « Long Term Evolution » (la « 4<sup>ème</sup> génération » ou 4G) qui utilise des fréquences autour de 700, 800, 1800 et 2 600 MHz, permettant le **transfert de données et l'accès à l'internet mobile en très haut débit**

4

Le NR, « New Radio » (la « 5<sup>ème</sup> génération » ou 5G) qui utilise des fréquences autour de 700, 1800 et 3 500 MHz, dans une 1<sup>ère</sup> Phase, permettant le **transfert de données et l'accès à l'internet mobile en temps réel**



# Information sur risque de brouillage TNT



## Agence Nationale des Fréquences

Etablissement public administratif de l'Etat chargé  
de la protection de la réception télévisuelle

Dans le cadre du déploiement  
par des opérateurs de téléphonie mobile  
de leurs réseaux de 4<sup>ème</sup> génération,  
des perturbations sur la réception de la télévision  
en TNT pourraient apparaître dans votre quartier.

Dans ce cas appelez le:

**0970 818 818 (1)**

**Pour l'habitat collectif, merci de vous munir des  
coordonnées du syndic de votre immeuble.**

Un diagnostic sera établi et déclenchera,  
si nécessaire, une intervention  
qui pourra être entièrement prise en charge par les  
opérateurs de téléphonie mobile.

Pour plus d'informations sur la réception TV :

[www.recevoirlatnt.fr](http://www.recevoirlatnt.fr)

(1) Appel non surtaxé, prix d'un appel local. Du lundi au vendredi, de 8h00 à 19h00



L'Agence nationale des fréquences (ANFR) est un organisme public rattaché au ministère de l'Économie et des Finances. Elle gère l'ensemble du spectre des fréquences radioélectriques en France et s'assure notamment de la bonne coexistence de cette ressource entre tous les utilisateurs.

## **RAPPORT DE SIMULATION DE L'EXPOSITION**

Selon les lignes directrices nationales ANFR version 2.0

**Référence du rapport de simulation : 840000-03/02/2021**

**Commune : AVIGNON**

**Adresse de l'installation : 31 avenue de la Trillade 84000 AVIGNON**

## TABLE DES MATIERES

1. Synthèse.....	4
2. Description du projet.....	4
3. Plan de situation .....	4
4. Caractéristiques de l'installation .....	6
5. Résultats de simulation .....	7
a) Représentation du niveau de champ simulé à 1,5 m par rapport au sol .....	8
b) Simulations à différentes hauteurs.....	10
c) Conclusions .....	16

## Objet du rapport

Ce document présente les rapports de simulation de l'exposition aux ondes des antennes à faisceau fixe et des antennes à faisceaux orientables émises par le projet d'installation radioélectrique située **31 avenue de la Trillade 84000 AVIGNON** diffusant les technologies dont le détail est explicité dans le chapitre 4, selon des résultats harmonisés conformément aux lignes directrices nationales<sup>1</sup> publiées le 23 décembre 2015 par l'Agence nationale des fréquences, prévues dans l'article 2 de la loi n° 2015-136 du 9 février 2015 relative à la sobriété, à la transparence, à l'information et à la concertation en matière d'exposition aux ondes électromagnétiques, et mises à jour en septembre 2019 pour la prise en compte des antennes à faisceaux orientables utilisées notamment en technologie 5G.

Ce rapport est sous la responsabilité de l'exploitant de l'installation radioélectrique et ne vaut que pour l'installation spécifiée de **SFR**.

Une simulation ne peut pas remplacer la mesure du niveau réel d'exposition une fois l'installation en service. Seule une mesure réalisée conformément au protocole de mesure in situ ANFR/DR15<sup>2</sup> en vigueur par un laboratoire accrédité par le Comité français d'accréditation (COFRAC) permet de déterminer le niveau d'exposition réel et de vérifier le respect des valeurs limites d'exposition.

---

<sup>1</sup> Cette publication des lignes directrices nationales est prévue à l'article 2 de la loi n°2015-136 du 9 février 2015 qui dispose que « *dans un délai de six mois à compter de la promulgation de la présente loi, l'Agence nationale des fréquences publie des lignes directrices nationales, en vue d'harmoniser la présentation des résultats issus des simulations de l'exposition générée par l'implantation d'une installation radioélectrique* ».

<sup>2</sup> Ce protocole de mesures a été publié au Journal Officiel de la République française, n°0271 du 21 novembre 2017 texte n°21, Arrêté du 9 novembre 2017 modifiant l'arrêté du 3 novembre 2003 relatif au protocole de mesure in situ visant à vérifier pour les stations émettrices fixes le respect des limitations, en termes de niveaux de référence, de l'exposition du public aux champs électromagnétiques prévu par le décret n° 2002-775 du 3 mai 2002, JORF n°0271 du 21 novembre 2017.

# 1. Synthèse

---

Le niveau maximal simulé à une hauteur de 1,50 m par rapport au sol est compris entre 0 et 1 V/m pour les antennes à faisceau fixe et entre 0 et 1 V/m pour les antennes à faisceaux orientables.

L'exposition maximale simulée pour le projet d'implantation de l'installation située **31 avenue de la Trillade 84000 AVIGNON** est comprise entre :

- entre 3 et 4 V/m pour les antennes à faisceau fixe et entre 2 et 3 V/m pour les antennes à faisceaux orientables pour l'azimut 0°
- entre 0 et 1 V/m pour les antennes à faisceau fixe et entre 0 et 1 V/m pour les antennes à faisceaux orientables pour l'azimut 120°
- entre 2 et 3 V/m pour les antennes à faisceau fixe et entre 1 et 2 V/m pour les antennes à faisceaux orientables pour l'azimut 240°

## 2. Description du projet

---

Dans le cadre du projet décrit dans ce dossier, SFR projette l'installation d'antennes relais émettant sur la bande de fréquence 3.4 GHz – 3.8 GHz pour contribuer à la couverture de votre quartier en 5G.

## 3. Plan de situation

---

Les antennes et les azimuts (rayon principal) pour les antennes Directives sont précisément localisés sur la carte.

Afin de faciliter l'analyse de la zone étudiée, la zone géographique (de rayon 100m en zone urbaine) représentée est centrée sur l'installation radioélectrique de l'exploitant.

Les établissements particuliers sont localisés par un pictogramme en indiquant le nom (quand l'information est disponible) et le type (crèche, établissements de l'enseignement primaire ou secondaire, établissement de soins...).

L'axe de rayonnement principal dans le plan horizontal des antennes est représenté par une flèche.



Source fond de carte : Bing Maps

**Liste des établissements particuliers dont l'emprise est située dans un rayon de 100 m**

Dans un rayon de 100 m de l'installation radioélectrique, on retrouve les établissements particuliers suivants :

	<i>type</i>	<i>nom</i>	<i>adresse</i>
<b>1</b>	<i>ECOLE MATERNELLE ET PRIMAIRE</i>	<i>Ecole primaire et maternelle Sixte Isnard</i>	<i>31 ter avenue de la Trillade</i>

## 4. Caractéristiques de l'installation

<b>Description de l'installation</b>								
<b>Coordonnées géo(EPDG:27572)</b>	<b>Longitude ou X</b>				<b>Latitude ou Y</b>			
	799410				1885280			
<b>Altitude (NGF)</b>	20 m							
<b>Hauteur du support</b>	46 m							
<b>Nombre d'antennes</b>	6							
<b>Type</b>	Directives							
<b>Azimut 1</b>	0°							
<b>Hauteur milieu de l'antenne</b>	47.87 m							
<b>Systèmes</b>	2G	3G	3G	4G	4G	4G	4G	5G
<b>Faisceaux fixe / Faisceaux orientables</b>	Faisceau fixe	Faisceau fixe	Faisceau fixe	Faisceau fixe	Faisceau fixe	Faisceau fixe	Faisceau fixe	Faisceau orientable
<b>Bande de fréquence (MHz)</b>	900	900	2100	800	1800	2100	2600	3500
<b>Puissance maximale en entrée d'antenne (W)</b>	26.3	35.5	35.5	35.5	35.5	22.4	17.8	199.5
<b>Angles d'inclinaison (°)</b>	10°	10°	7°	10°	7°	7°	6°	6°
<b>Azimut 2</b>	120°							
<b>Hauteur milieu de l'antenne</b>	47.87 m							
<b>Systèmes</b>	2G	3G	3G	4G	4G	4G	4G	5G
<b>Faisceaux fixe / Faisceaux orientables</b>	Faisceau fixe	Faisceau fixe	Faisceau fixe	Faisceau fixe	Faisceau fixe	Faisceau fixe	Faisceau fixe	Faisceau orientable
<b>Bande de fréquence (MHz)</b>	900	900	2100	800	1800	2100	2600	3500
<b>Puissance maximale en entrée d'antenne (W)</b>	26.3	35.5	35.5	35.5	35.5	22.4	17.8	199.5
<b>Angles d'inclinaison (°)</b>	9°	9°	6°	8°	6°	6°	5°	6°
<b>Azimut 3</b>	240°							
<b>Hauteur milieu de l'antenne</b>	47.87 m							
<b>Systèmes</b>	2G	3G	3G	4G	4G	4G	4G	5G
<b>Faisceaux fixe / Faisceaux orientables</b>	Faisceau fixe	Faisceau fixe	Faisceau fixe	Faisceau fixe	Faisceau fixe	Faisceau fixe	Faisceau fixe	Faisceau orientable
<b>Bande de fréquence (MHz)</b>	900	900	2100	800	1800	2100	2600	3500
<b>Puissance maximale en entrée d'antenne (W)</b>	26.3	35.5	35.5	35.5	35.5	22.4	17.8	199.5
<b>Angles d'inclinaison (°)</b>	9°	9°	6°	8°	6°	6°	5°	6°

## 5. Résultats de simulation

---

La simulation<sup>3</sup> est réalisée pour différentes hauteurs. Les valeurs présentées correspondent au niveau d'exposition aux ondes en intérieur (en volts par mètre : V/m) des antennes à faisceaux orientables et des antennes à faisceau fixe émises par l'installation située **31 avenue de la Trillade 84000 AVIGNON** avec un abaissement de 20 % correspondant à l'atténuation due à un simple vitrage ce qui correspond à 2 dB.

Les simulations sont réalisées en zone urbaine avec la résolution suivante : 5 m.

Les facteurs de réduction suivants s'appliquent pour cette installation :

Un facteur de réduction sur 6 minutes de 4 dB est appliqué au niveau calculé à puissance maximale des émetteurs de téléphonie mobile pour des antennes à faisceau fixe. Cette valeur déterminée par l'Agence nationale des fréquences correspond au facteur médian observé sur les mesures réalisées entre la valeur cumulée extrapolée et la mesure large bande du cas A, quand la téléphonie mobile domine.

Un facteur de réduction sur 6 minutes de 13.5 dB est appliqué au niveau calculé à puissance maximale des émetteurs de téléphonie mobile pour des antennes à faisceaux orientables. Ce facteur de réduction correspondant à un balayage du faisceau pendant 4,4 % du temps dans une direction donnée.

Le facteur d'atténuation de duplexage temporel TDD de 1.25 dB est appliqué pour les fréquences 3500 MHz de cette installation.

Les couleurs affichées sur les cartes suivent le code couleur suivant :

Niveau	Couleur
Strictement supérieur à 6 V/m :	Brown
Entre 5 et 6 V/m :	Pink
Entre 4 et 5 V/m :	Orange
Entre 3 et 4 V/m :	Yellow
Entre 2 et 3 V/m :	Green
Entre 1 et 2 V/m :	Blue
Entre 0 et 1 V/m :	Dark Blue

---

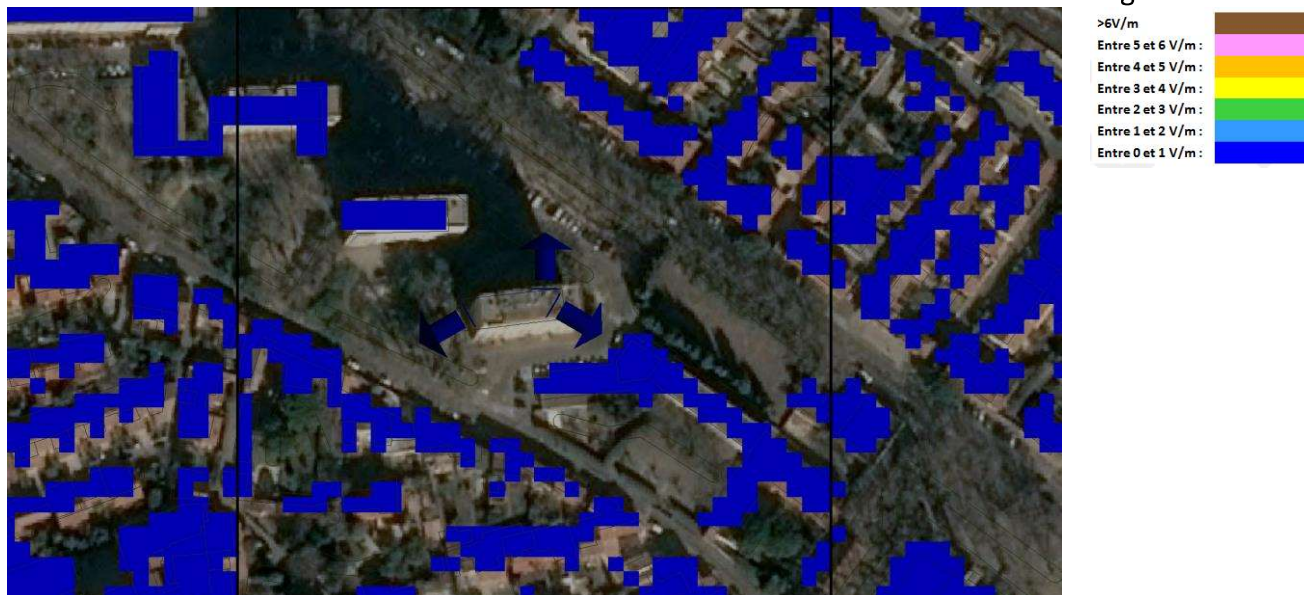
<sup>3</sup> Le modèle utilisé tient compte des effets dus au bâti (réflexion, diffraction, masquage), fiabilisé par des mesures réelles terrain.



## a) Représentation du niveau de champ simulé à 1,5 m par rapport au sol

### Représentation du niveau de champ simulé à 1,5 m par rapport au sol en intérieur

À 1,5 m du sol, le niveau maximal simulé pour les antennes à faisceaux orientables est compris entre 0 et 1 V/m



Source fond de carte : Bing Maps

### Exposition simulée au niveau des établissements particuliers dont l'emprise est située dans un rayon de 100 m

	<i>type</i>	<i>nom</i>	<i>adresse</i>	<i>niveau estimé</i>
1	ECOLE MATERNELLE ET PRIMAIRE	Ecole primaire et maternelle Sixte Isnard	31 ter avenue de la Trillade	entre 0 et 1 V/m

À 1,5 m du sol, le niveau maximal simulé pour les antennes à faisceau fixe est compris entre 0 et 1 V/m



Source fond de carte : Bing Maps

**Exposition simulée au niveau des établissements particuliers dont l’emprise est située dans un rayon de 100 m**

	<i>type</i>	<i>nom</i>	<i>adresse</i>	<i>niveau estimé</i>
1	ECOLE MATERNELLE ET PRIMAIRE	Ecole primaire et maternelle Sixte Isnard	31 ter avenue de la Trillade	entre 0 et 1 V/m

## b) Simulations à différentes hauteurs

Les antennes projetées sont Directives.

Une modélisation est réalisée par antenne. Pour chacune, l'environnement est différent, l'exposition maximale calculée ainsi que la hauteur correspondante varient d'une antenne à l'autre.

### i. Azimut 0°: antennes à faisceau orientable

Pour les antennes à faisceau orientable dans l'azimut 0°, le niveau maximal calculé est compris entre 2 et 3 V/m . La hauteur correspondante est de 46.5 m .



#### Légende

>6V/m	
Entre 5 et 6 V/m :	
Entre 4 et 5 V/m :	
Entre 3 et 4 V/m :	
Entre 2 et 3 V/m :	
Entre 1 et 2 V/m :	
Entre 0 et 1 V/m :	

ii. Azimut 0°: antennes fixes

Pour les antennes à faisceau fixe orientées dans l'azimut 0°, le niveau maximal calculé est compris entre 3 et 4 V/m . La hauteur correspondante est de 42.5 m .



### iii. Azimut 120°: antennes à faisceau orientable

Pour les antennes à faisceau orientable dans l'azimut 120°, le niveau maximal calculé est compris entre 0 et 1 V/m . La hauteur correspondante est de 46.5 m .



*iv.* Azimut 120°: antennes fixes

Pour les antennes à faisceau fixe orientées dans l'azimut 120°, le niveau maximal calculé est compris entre 0 et 1 V/m . La hauteur correspondante est de 42.5 m .



v. **Azimut 240°: antennes à faisceau orientable**

Pour les antennes à faisceau orientable dans l'azimut 240°, le niveau maximal calculé est compris entre 1 et 2 V/m . La hauteur correspondante est de 44.5 m .



*Légende*

>6V/m	
Entre 5 et 6 V/m :	
Entre 4 et 5 V/m :	
Entre 3 et 4 V/m :	
Entre 2 et 3 V/m :	
Entre 1 et 2 V/m :	
Entre 0 et 1 V/m :	

## vi. Azimut 240°: antennes fixes

Pour les antennes à faisceau fixe orientées dans l'azimut 240°, le niveau maximal calculé est compris entre 2 et 3 V/m . La hauteur correspondante est de 44.5 m .



[Source fond de carte : Bing Maps]



## Conclusions

### ❖ Exposition par antennes à faisceaux orientables

Le niveau maximal d'exposition simulé à **1,5 m de hauteur** est compris entre 0 et 1 V/m .

Les simulations en espace libre indiquent les niveaux maximums suivants par antenne à faisceaux orientables:

	<i>Azimut 0°</i>	<i>Azimut 120°</i>	<i>Azimut 240°</i>
<b>Niveau Maximal</b>	<i>entre 2 et 3 V/m</i>	<i>entre 0 et 1 V/m</i>	<i>entre 1 et 2 V/m</i>
<b>Hauteur</b>	<i>46.5 m</i>	<i>46.5 m</i>	<i>44.5 m</i>

### ❖ Exposition par antennes à faisceau fixe

Le niveau maximal d'exposition simulé à **1,5 m de hauteur** est compris entre 0 et 1 V/m

Les simulations en espace libre indiquent les niveaux maximums suivants par antenne à faisceau fixe:

	<i>Azimut 0°</i>	<i>Azimut 120°</i>	<i>Azimut 240°</i>
<b>Niveau Maximal</b>	<i>entre 3 et 4 V/m</i>	<i>entre 0 et 1 V/m</i>	<i>entre 2 et 3 V/m</i>
<b>Hauteur</b>	<i>42.5 m</i>	<i>42.5 m</i>	<i>44.5 m</i>

---

Fin du document

ESTIMATION DU NIVEAU DE CEM DES ÉTABLISSEMENTS PARTICULIERS À 1,5M DE HAUT DANS UN RAYON DE 100M

Site	Etablissement particulier	Type simulation	Valeurs CEM max (V/m) ⚠ Si > 4V/m ⚠	% Seuil exposition ⚠ Si > 10% ⚠	Hauteur de la simulation
840000	<i>Ecole primaire et maternelle Sixte Isnard</i>	2G/3G/4G	0,03723491	0,09%	1,5m
		5G Only	0,006867955	0,02%	1,5m
		2G/3G/4G/5G	0,037863005	0,09%	1,5m

ESTIMATION DU NIVEAU MAX DE CEM DES ÉTABLISSEMENTS PARTICULIERS TOUTES HAUTEURS CONFONDUES DANS UN RAYON DE 100M

Site	Etablissement particulier	Type simulation	Valeurs CEM max (V/m) ⚠ Si > 4V/m ⚠	% Seuil exposition ⚠ Si > 10% ⚠	Hauteur de la simulation
840000	<i>Ecole primaire et maternelle Sixte Isnard</i>	2G/3G/4G	0,249321148	0,60%	10,5m
		5G Only	0,07517384	0,18%	10,5m
		2G/3G/4G/5G	0,260407627	0,63%	10,5m